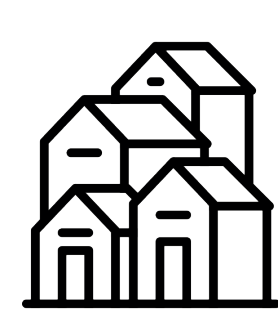


LE PADD

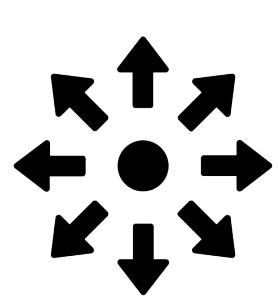
AXE 1

AFFIRMER LA POSITION STRATÉGIQUE DU BASSIN DE VIE DU DOULLENNAIS AU CŒUR DE L'INTERCOMMUNALITÉ ET AU CROISEMENT DES FLUX AMIENS-ARRAS ET ALBERT-ABBEVILLE

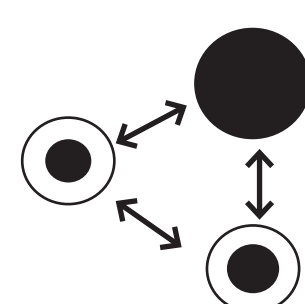
Orientation 1. Structurer l'offre résidentielle du Doullennais selon une armature équilibrée permettant des complémentarités et un regain d'attractivité :



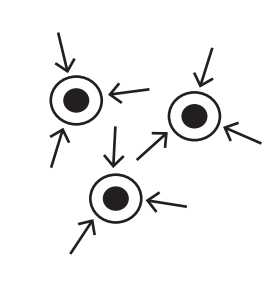
Objectif 1. Concevoir un développement résidentiel maîtrisé, qualitatif et partagé.



Objectif 2. Accroître la revitalisation et le rayonnement de Doullens, pôle central et locomotive du territoire.



Objectif 3. Appuyer la fonction de pôles relais de Beauval et Beauquesne (et Mézerolles).

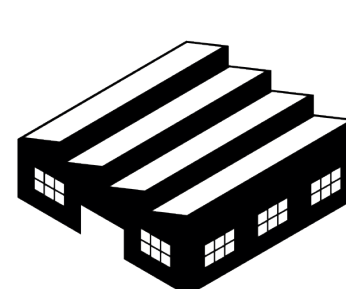


Objectif 4. Susciter le développement des bourgs ruraux en cohérence avec celui des pôles.

Orientation 2. Assurer un bassin de vie fonctionnel via une offre animée de services, commerces et équipements de proximité :

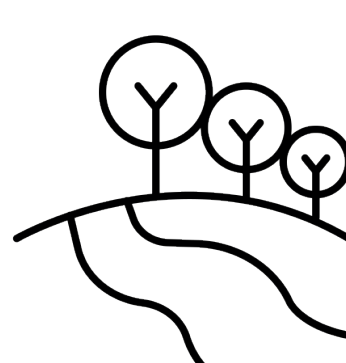


Objectif 1. Maintenir l'identité commerciale du pôle central de Doullens.



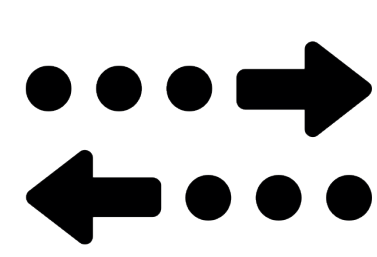
Objectif 2. Requalifier et optimiser les zones commerciales du Doullennais pour une attractivité renforcée.

Objectif 3. Permettre la mixité des fonctions dans les villages et les centres-bourgs pour des espaces vivants et animés.



Objectif 4. Aménager un cadre de vie favorable à la santé et au bien-vieillir.

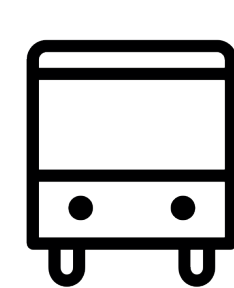
Orientation 3. Accroître les connexions entre les différents espaces de vie du Doullennais :



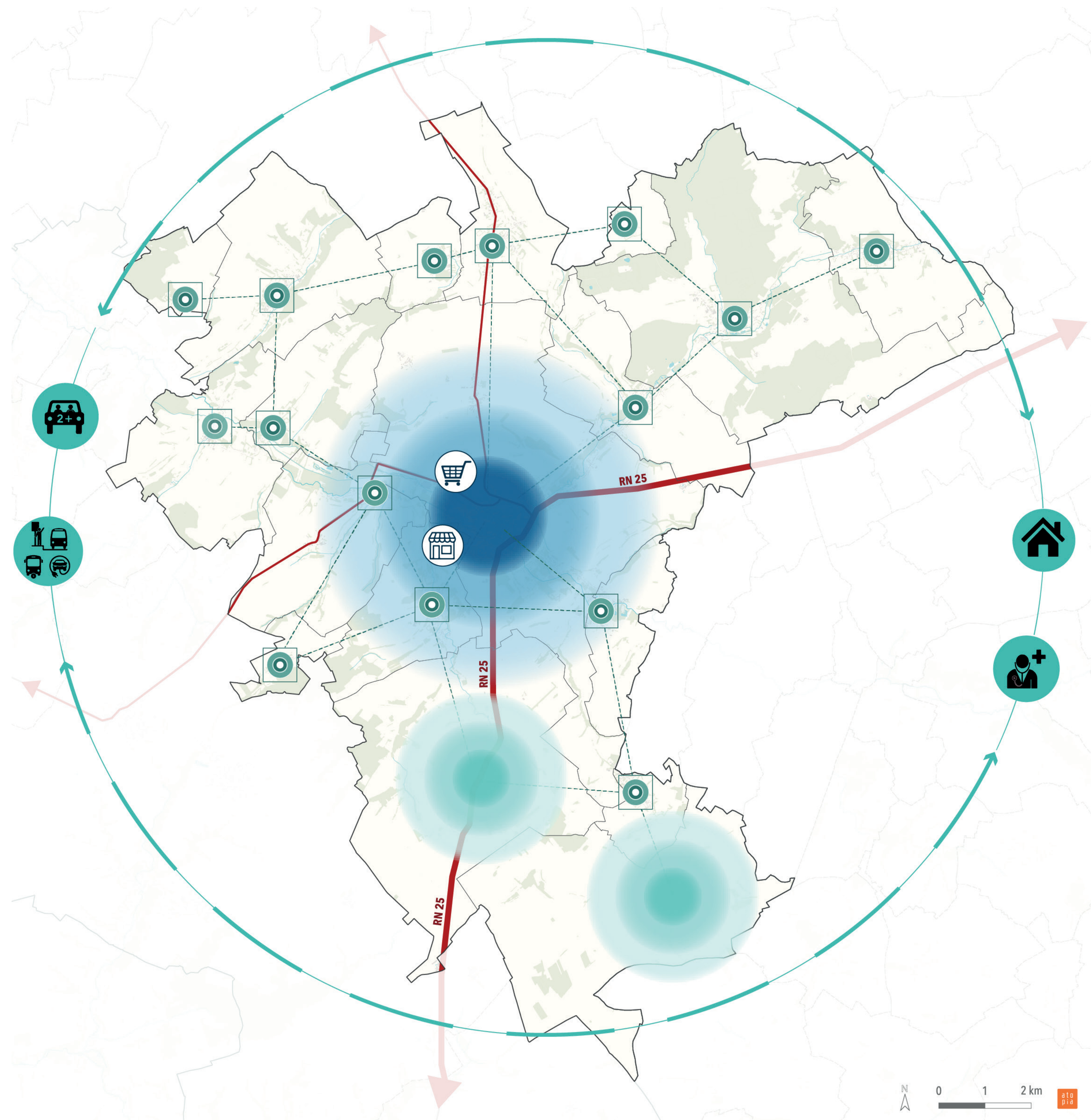
Objectif 1. Sécuriser les grandes voies de circulation pénétrant dans les villages, dont la RN25.



Objectif 2. Accroître l'attrait des modes de déplacement doux par des aménagements et installations sécurisés.



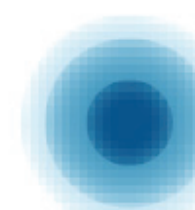
Objectif 3. Désengorger l'espace public par une offre innovante de transports alternatifs à la voiture individuelle.



Orientation 1 : Structurer l'offre résidentielle du Doullennais selon une armature équilibrée permettant des complémentarités et un regain d'attractivité



Concevoir un développement résidentiel maîtrisé, qualitatif et partagé



Accroître la revitalisation et le rayonnement de Doullens, pôle central et locomotive du territoire



Appuyer la fonction de pôles relais de Beauval et Beauquesne (et Mézerolles)



Susciter le développement des bourgs ruraux en cohérence avec celui des pôles

Orientation 2 : Assurer un bassin de vie fonctionnel via une offre animée en services, commerces et équipements de proximité



Maintenir l'identité commerciale du pôle central de Doullens



Requalifier et optimiser les zones commerciales du Doullennais pour une attractivité renforcée



Permettre la mixité des fonctions dans les villages et les centres-bourgs pour des espaces vivants et animés



Aménager un cadre de vie favorable à la santé et au bien-vieillir

Orientation 3 : Accroître les connexions entre les différents espaces de vie du Doullennais



Sécuriser les grandes voies de circulation pénétrant dans les villages, dont la RN25



Accroître l'attrait des modes de déplacement doux par des aménagements et installations sécurisés



Désengorger l'espace public par une offre innovante de transport alternatifs à la voiture individuelle



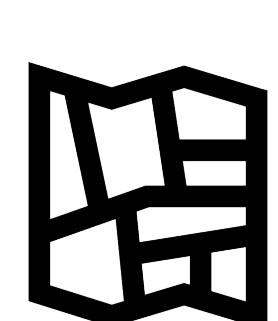
Projeter la réalisation d'aires de covoiturage sur un axe Doullens-Amiens

Le PADD

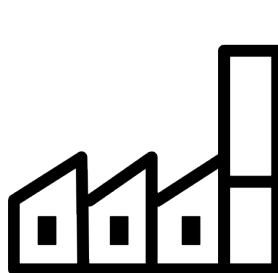
AXE 2

DÉVELOPPER UNE ACTIVITÉ ÉCONOMIQUE DIVERSIFIÉE, ATTRACTIVE ET ADAPTÉE AU TERRITOIRE

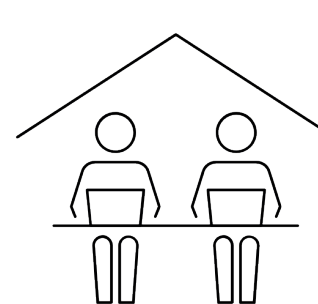
Orientation 1. Offrir au Doullennais une nouvelle attractivité économique, complémentaire aux autres secteurs de l'intercommunalité :



Objectif 1. Optimiser le potentiel foncier restant sur la zone du Rouval dont le développement est contraint par des enjeux environnementaux.



Objectif 2. Projeter le développement et la mutation de la zone d'activités le long de la RN25 en zone artisanale et industrielle.



Objectif 3. Diversifier les offres de cadre de travail pour accompagner l'entrepreneuriat.

Orientation 3. Structurer une offre touristique s'appuyant sur la mise en lumière de la richesse du patrimoine local pour faire du Doullennais un territoire de destination :



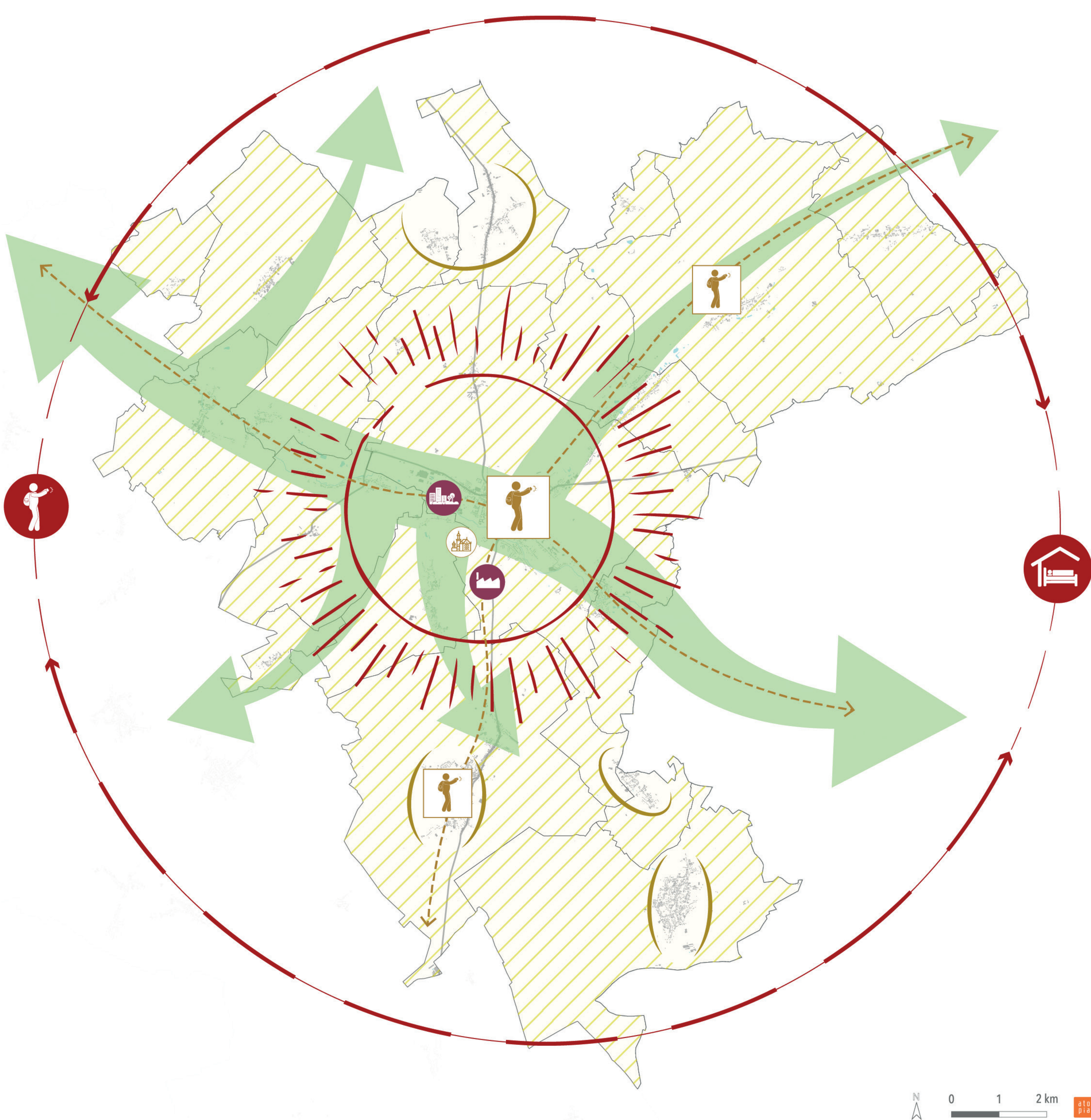
Objectif 1. Engager le développement d'hébergements touristiques comme condition première à la structuration d'une offre touristique locale.



Objectif 2. Affirmer la vallée de l'Authie et ses affluents comme supports d'un tourisme éco-rural.



Objectif 3. Valoriser les sites historiques dans la définition d'une offre touristique singulière.



Orientation 1 : Offrir au Doullennais une nouvelle attractivité économique, complémentaire aux autres secteurs de l'intercommunalité



Optimiser le potentiel foncier restant sur la zone du Rouval dont le développement est contraint par des enjeux environnementaux



Projeter le développement et la mutation de la zone d'activités le long de la RN25 en zone artisanale et industrielle



Diversifier les offres de cadre de travail pour accompagner l'entrepreneuriat

Orientation 2 : Maintenir et révéler les potentialités de l'agriculture locale



Renforcer la vitalité de l'espace agricole :

- Conserver l'identité bocagère des vallées,
- Permettre la diversité des pratiques et des cultures qui animent le paysage,
- Encourager le développement et la diversification des activités agricoles,
- Limiter l'artificialisation des terres de bonne valeur agronomique,
- Anticiper dans les futurs opérations, les différents mobilités, y compris agricole



Encourager une agriculture de proximité et assurer une coexistence entre exploitations agricoles et espaces résidentiels

Orientation 3 : Structurer une offre touristique s'appuyant sur la mise en lumière de la richesse du patrimoine local pour faire du Doullennais un territoire de destination



Engager le développement d'hébergements touristiques comme condition première à la structuration d'une offre touristique locale



Affirmer la vallée de l'Authie et ses affluents comme supports d'un tourisme éco-rural



Valoriser les sites historiques dans la définition d'une offre touristique singulière



Donner de la visibilité au patrimoine local de Beauval (usines, cités ouvrières), urbain de Doullens (beffroi, musée Lombart), et historique de Luchaux pour en faire des points d'étapes



Valoriser le site de la citadelle de Doullens en y diversifiant les fonctions

LE PADD

AXE 3

CONFORTER LE DOULLENNAIS COMME UN TERRITOIRE DE BIEN-VIVRE EN LIEN AVEC LA QUALITÉ DU CADRE DE VIE

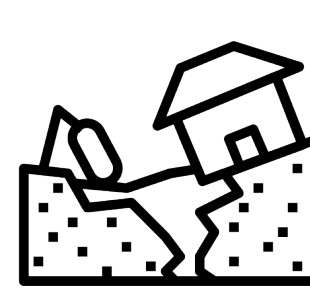
Orientation 1. Accroître le rapport des habitants avec la nature :



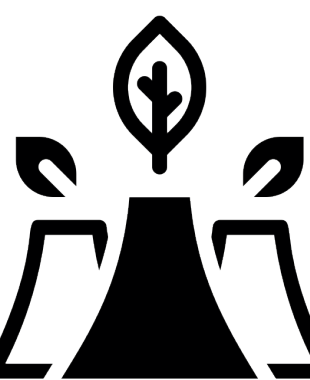
Objectif 1. Préserver et restaurer les espaces supports de la richesse et de la fonctionnalité environnementale.



Objectif 2. Garantir la préservation de la ressource en eau.

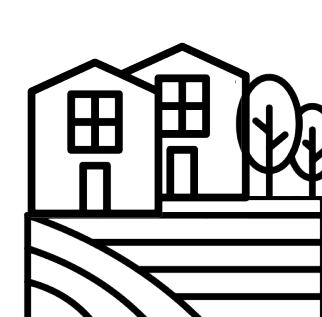


Objectif 3. Organiser un développement résilient face aux aléas.



Objectif 4. Accompagner le développement des filières énergétiques respectueuses du territoire.

Orientation 2. Mettre en œuvre un urbanisme paysager :



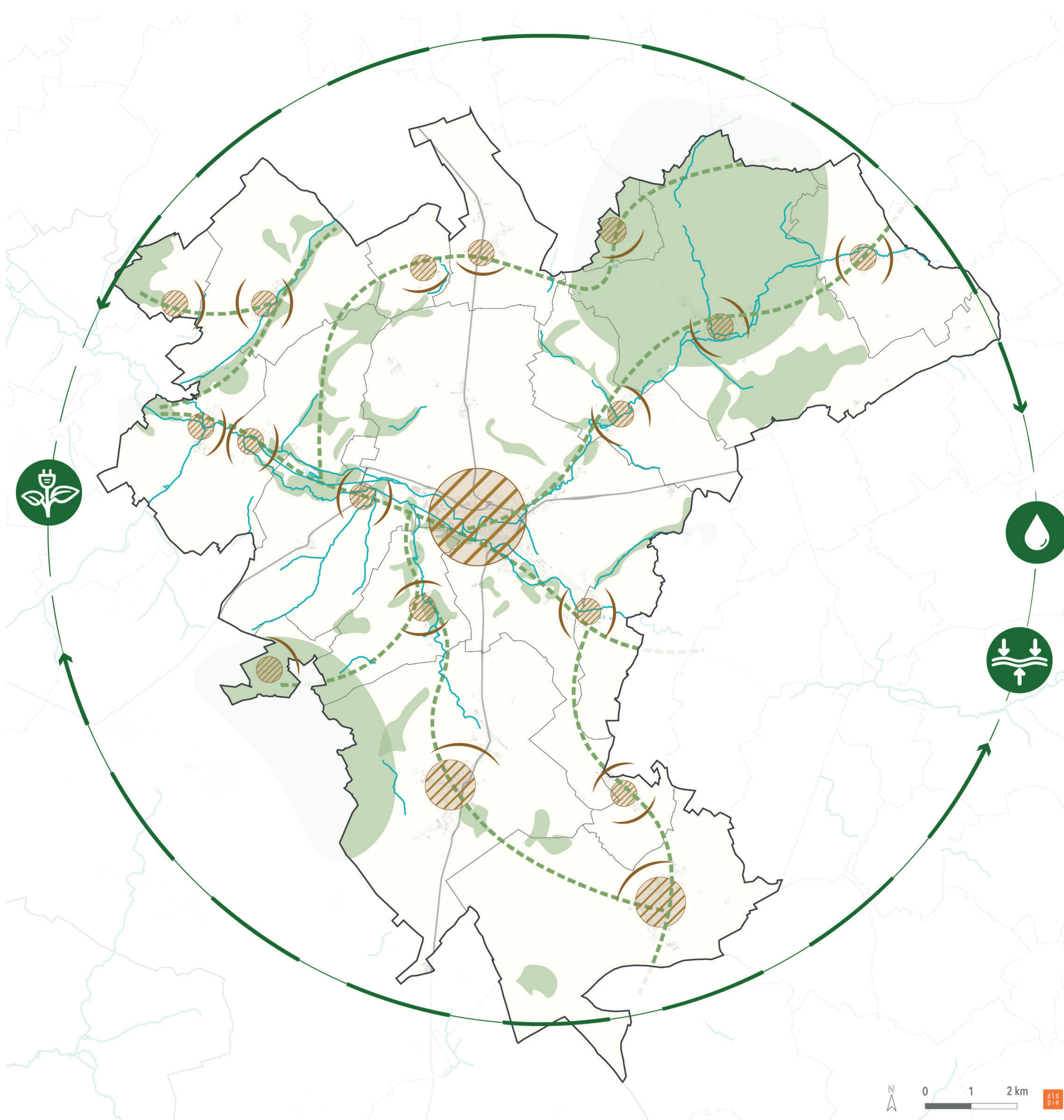
Objectif 1. Concevoir des aménagements respectueux du paysage naturel et bâti.



Objectif 2. Mettre en scène les éléments d'architecture locale.



Objectif 3. Prolonger la trame verte et bleue en milieu urbain.



Orientation 1 : Accroître le rapport des habitants avec la nature

Préserver et restaurer les espaces supports de la richesse et de la fonctionnalité environnementale

Préserver et promouvoir les cours d'eau, leurs abords, et les zones humides, de l'urbanisation en conservant des bandes naturelles et y favoriser l'accès comme support de biodiversité et de l'écotourisme

- Garantir la préservation de la ressource en eau
- Organiser un développement résilient face aux aléas
- Accompagner le développement des filières énergétiques respectueuses du territoire

Orientation 2 : Mettre en œuvre un urbanisme paysager

- Concevoir des aménagements respectueux du paysage naturel et bâti
- Conserver les formes urbaines originelles des bourgs et communes rurales et mettre en scène les éléments d'architecture locale
- Améliorer la qualité des entrées de ville
- Prolonger la trame verte et bleue en milieu urbain

Qui puis-je contacter au sujet du PLUi?

Élu référent PLUi :

François DURIEUX

Vice-Président à l'urbanisme de la
Communauté de communes Territoire
Nord-Picardie

Référente PLUi :

Marine BOITEL

Responsable service
Urbanisme et Habitat

Au sein de la Communauté de Communes Territoire Nord-Picardie