

TERRITOIRE NORD PICARDIE

# MAGAZINE

#11

FÉVRIER 2026

JEUNESSE | P. 7

**Derrière chaque sourire,  
un travail de précision.**

SCOLAIRE | P.13

Un nouveau souffle  
pour l'école Jules Verne

TOURISME | P.18

Souterrains fermés,  
surprises garanties

NUMÉRIQUE | P.20

Cap sur le très haut débit

[www.cctnp.fr](http://www.cctnp.fr)



## SOMMAIRE | 2

### MOT DE LA PRÉSIDENTE | 3

### ADMINISTRATION GÉNÉRALE | 4

- OPAH

### RESSOURCES HUMAINES | 5

- Dépistage Cancer

### ENFANCE/JEUNESSE | 6-7

- Relais Petite Enfance
- Accueils Collectifs de Mineurs

### SOLIDARITÉS | 8-9

- Prévention vaccination
- Portage Repas

### CULTURE | 10-11

- Bibliothèque
- Conservatoire
- Spectacle vivants

### ÉQUIPEMENT | 12

- Centre aquatique

### SCOLAIRE | 13

- Une cantine et une salle de motricité

### TECHNIQUE | 14-16

- Urbanisme
- Aire des gens du voyage
- Chantiers d'insertion

### TOURISME | 16-18

- Office de tourisme
- Cité souterraine de Naours

### ENVIRONNEMENT | 19

- Protéger des inondations

### NUMÉRIQUE | 20

- Fibre

### DOSSIER | 21-23

- Elections communautaires

### OFFRES D'EMPLOI | 24



## 7 JEUNESSE

Derrière chaque sourire,  
un travail de précision.



## 13 SCOLAIRE

Un nouveau souffle  
pour l'école Jules Verne

# 11

## CULTURE

**Le conservatoire du Territoire Nord Picardie : une année riche en projets et en dynamique artistique**



# 16

## TOURISME

**Souterrains fermés, surprises garanties**



# MOT DE LA PRÉSIDENTE



« Ce nouveau numéro du magazine de la Communauté de Communes du Territoire Nord Picardie témoigne une fois encore de la vitalité, de la diversité et de l'engagement de notre territoire. À travers ces pages, vous découvrirez des projets concrets, utiles et porteurs de sens, qui traduisent notre volonté collective d'agir au plus près de vos besoins.

En matière d'habitat, l'OPAH a opéré un démarrage supérieur aux prévisions, ce qui démontre combien ce dispositif était nécessaire pour notre territoire. Avec plus de 3 millions d'euros de travaux déjà engagés, nous confirmons que la rénovation de l'habitat est un levier essentiel pour améliorer la qualité de vie tout en répondant aux enjeux sociaux, énergétiques et sanitaires.

Notre action se poursuit également dans le champ des solidarités et de la santé, qu'il s'agisse de la prévention, du dépistage, de la vaccination ou encore du portage de repas à domicile. Ces dispositifs placent l'humain au cœur de notre projet territorial et renforcent le lien social, en particulier auprès des publics les plus fragiles.

L'enfance, la jeunesse et l'éducation restent au centre de nos priorités. Relais Petite Enfance, accueils collectifs de mineurs, projets scolaires ou équipements adaptés comme la future cantine et salle de motricité de Fienvillers : tout est mis en œuvre pour offrir à chaque enfant un cadre sécurisant, inclusif et propice à l'épanouissement.

Notre territoire est aussi un territoire de culture, de patrimoine et de créativité. Le réseau de lecture publique, le conservatoire, les résidences d'artistes, les spectacles vivants et les actions culturelles portées dans nos communes renforcent l'attractivité du Territoire Nord Picardie et nourrissent un véritable sentiment d'appartenance.

Enfin, qu'il s'agisse de l'aménagement du territoire avec le PLUi, de la protection contre les inondations, de la modernisation de nos infrastructures, du développement touristique ou encore du déploiement de la fibre optique, nous construisons ensemble un territoire plus résilient, plus connecté et tourné vers l'avenir.

Ces réalisations sont le fruit d'un travail collectif associant élus, agents, partenaires et administrés. Je tiens à remercier chaleureusement toutes celles et ceux qui s'engagent chaque jour au service de l'intérêt général.

Ensemble, continuons à faire du Territoire Nord Picardie un territoire solidaire, dynamique et attractif. »

**Christelle Hiver**  
Présidente de la Communauté de Communes du Territoire Nord Picardie



# OPAH

## LA COMMUNAUTÉ DE COMMUNES NORD PICARDIE S'ENGAGE POUR LA RÉNOVATION DE L'HABITAT

**D**ans un contexte où la qualité du logement et les économies d'énergie sont devenues des priorités nationales, la Communauté de communes du Territoire Nord Picardie réaffirme sa volonté d'accompagner les habitants vers un meilleur confort de vie, tout en répondant aux enjeux sociaux, énergétiques et sanitaires du territoire.

Depuis le 1er janvier 2025, Citémétrie, opérateur missionné pour accompagner les ménages souhaitant réaliser des travaux dans leur logement. Cet accompagnement est entièrement gratuit, neutre et personnalisé, et s'adresse à tous les habitants, qu'il s'agisse de travaux de rénovation énergétique, d'amélioration du confort ou d'adaptation du logement à la perte d'autonomie. ■

## DES RÉSULTATS DÉJÀ CONCRETS

Quelques mois seulement après le lancement de l'opération :

- **137 dossiers** ont été accompagnés,
- **Plus de 3 millions d'euros** de travaux ont été générés sur le territoire.

Ces chiffres témoignent d'un réel intérêt des habitants et d'une mobilisation importante des financements publics, en particulier au bénéfice des ménages modestes et très modestes.

Même si des incertitudes demeurent au niveau national, notamment sur le volet énergie des aides ANAH, les priorités restent claires :

- **Les travaux lourds et l'adaptation du logement à la perte d'autonomie demeurent des axes forts de financement.**
- **Un projet de rénovation se construit sur plusieurs mois, ce qui laisse le temps d'adapter les montages financiers au fil des évolutions réglementaires.**

Dans ce contexte, il est important de ne pas reporter son projet. Les équipes de Citémétrie sont là pour :

- **Sécuriser votre dossier malgré les évolutions à venir,**
- **Vous accompagner dans les démarches administratives parfois complexes,**
- **Apporter un conseil objectif et un accompagnement sur mesure, entièrement gratuit pour les bénéficiaires.**



## CONTACT

**Pour plus d'informations ou pour prendre rendez-vous**

 **03 66 19 31 33**

 **cctnp-habitat@citemetrie.fr**

contactez dès maintenant Citémétrie via le guichet unique de l'Habitat.



# DÉPISTAGE CANCER

## LE THÉÂTRE AU SERVICE DE LA PRÉVENTION : UNE SOIRÉE QUI FAIT RÉFLÉCHIR ET AGIR

Le 25 juin 2025, les agents de la CCTNP ont eu l'occasion de vivre une expérience à la fois instructive et émouvante : une représentation théâtrale originale dédiée à la prévention des cancers. Cet événement, organisé en partenariat avec l'ARS et la Ligue contre le cancer, a permis d'aborder un sujet sérieux avec sensibilité et pédagogie.

Sur scène, les comédiens ont su captiver le public grâce à des scènes réalistes et touchantes, illustrant l'importance des dépistages réguliers et des gestes simples de prévention. Chaque situation présentée invitait les spectateurs à s'interroger sur leurs habitudes de santé tout en offrant un moment de partage et de convivialité.

L'objectif était clair : sensibiliser nos agents de manière concrète et engageante. En donnant vie à des histoires du quotidien, la pièce a permis de transformer un message parfois perçu comme abstrait en expérience mémorable et impactante. Les échanges qui ont suivi la représentation ont également été l'occasion de poser des questions et de recevoir des informations fiables de la part des partenaires présents.

Cette initiative s'inscrit dans la politique de santé et de bien-être au travail de notre collectivité, qui met l'humain au cœur de ses actions. Elle rappelle qu'au-delà des campagnes d'information classiques, des approches créatives et participatives comme le théâtre peuvent jouer un rôle clé dans la prévention et la promotion de la santé.

Un grand merci à l'ARS et à la Ligue contre le cancer pour leur soutien, et bravo aux artistes pour leur performance inspirante, qui restera longtemps dans les mémoires de nos agents. ■



“ Prévenir, c'est agir avant qu'il ne soit trop tard. Avec cette action originale et forte, nous montrons que la santé de nos agents n'est pas un slogan mais une priorité. Le théâtre a permis de faire passer des messages essentiels autrement, avec émotion et vérité. Je remercie tous les partenaires pour cette mobilisation collective au service du bien commun. ”

Laurent Crampon,  
Vice-président  
en charge du personnel



# RELAIS PETITE ENFANCE

## DES RENDEZ-VOUS QUI FONT GRANDIR LES PROFESSIONNELLES

Accueillir des enfants à domicile, c'est souvent être seule face à ses journées longues et variées. Derrière ces accueils individuels, les Relais Petite Enfance (RPE) du Territoire Nord Picardie mettent en place un accompagnement discret mais essentiel. Échanges, formations, conférences... autant de temps pensés pour soutenir les assistantes maternelles et renforcer la qualité d'accueil.



### Des temps sur mesure

Pour respecter leur rythme, les rencontres se déroulent pendant leurs heures de travail. Pas besoin de sacrifier soirées ou week-ends. Chaque séance devient ainsi un moment précieux pour partager des pratiques, se réunir et échanger avec des pairs.



### Un duo pour tout gérer

Les RPE fonctionnent en équipe. En binôme, les professionnels animent les échanges tout en assurant la prise en charge des enfants dans des espaces aménagés pour leur autonomie et leur sécurité. Cette organisation garantit un accueil de qualité, pour tous.



### Trois antennes, des formats adaptés

À Bernaville, Doullens et Villers-Bocage, chaque site suit le même principe : un animateur avec les assistantes maternelles, un autre avec les enfants. Confort, continuité visuelle, disponibilité : tout est pensé pour favoriser les échanges et le bien-être de chacun.



### Rompre l'isolement, valoriser la profession

Ces moments permettent de partager, se former, se sentir soutenue. Avec 20 séances d'échanges, 5 formations et 3 conférences organisées récemment, les retours sont unanimes : les assistantes maternelles se sentent valorisées et accompagnées.

En bref, les RPE ne se contentent pas d'organiser des rencontres : ils créent un véritable réseau professionnel, pour que chaque assistante maternelle gagne en confiance, en compétences et en plaisir d'exercer son métier.

“ Les Relais Petite Enfance jouent un rôle essentiel pour soutenir les assistantes maternelles de notre territoire. En favorisant les échanges, la formation et la reconnaissance de leur métier, ils rompent l'isolement et renforcent la qualité d'accueil des jeunes enfants. En accompagnant les professionnelles, nous accompagnons aussi les familles et investissons dans l'avenir de nos enfants. ”

Jean-Michel Magnier,  
Vice-président en charge  
de l'Enfance / Jeunesse

## CONTACT

[rpe.doullens@cctnp.fr](mailto:rpe.doullens@cctnp.fr)

03 22 77 80 17

# ACCUEILS COLLECTIFS DE MINEURS ET CAJ

## DERRIÈRE CHAQUE ACCUEIL, UN TRAVAIL DE PRÉCISION

Accueillir des enfants dans les Accueils Collectifs de Mineurs (ACM) et Centres d'Animation de Jeunes (CAJ) du Territoire Nord Picardie ne se résume pas à organiser des activités ludiques. Cela repose sur un travail coordonné, réfléchi et engagé, pour offrir à chaque enfant un environnement sûr, stimulant et inclusif.

**A**u centre de cette organisation : la coordinatrice ACM. Véritable chef d'orchestre, elle supervise toutes les équipes, assure la cohérence des projets éducatifs et des méthodes, anime le réseau des directeurs et impulse des projets inter-centres. Elle accompagne la montée en compétences des animateurs et directeurs, valorise les pratiques, soutient face aux difficultés et crée une dynamique collective, essentielle dans un secteur géographiquement dispersé.

Les directeurs donnent vie aux projets sur chaque site. Ils conçoivent les animations, gèrent les équipes et assurent le lien avec familles et partenaires. Quant aux animateurs, ils font preuve de créativité et de professionnalisme au quotidien : préparation des activités, aménagements pensés pour l'autonomie et la sécurité, création de décors et d'ambiances.

La CCTNP soutient aussi la formation et la montée en compétences : stagiaires BAFA, AEPA ou bénévoles peuvent progresser vers l'animation, puis la direction.




Le financement du BAFA et du BAFD favorise cette continuité et assure la stabilité et la qualité des équipes. N'hésitez pas à contacter le service Enfance / Jeunesse pour plus de renseignements.

L'inclusion est une priorité : chaque enfant peut être accueilli, quelles que soient ses particularités, grâce à des rencontres préparatoires avec les familles, des ajustements des équipes et un accompagnement constant de la coordinatrice et des directeurs.

En 2025, ce sont 17 directeurs, 108 animateurs et 13 bénévoles qui ont œuvré pour offrir à chaque enfant une expérience riche et sécurisée. Derrière ce que l'on voit, ce sont aussi les réunions, la préparation de matériel, le suivi des formations et les ajustements permanents qui font toute la différence. ■



## CONTACT

 Elisabeth MOREAU  
 elisabeth.moreau@utno.ifac.asso.fr  
 06 59 60 61 39



# VACCINATIONS

## NOS AVS MOBILISÉS POUR LA PRÉVENTION



Le 8 décembre dernier, nos agents de vie sociale (AVS) ont participé à une action de prévention sur la vaccination, organisée au sein de la CCTNP. Une initiative qui s'inscrit dans le cadre de notre partenariat avec la Communauté Professionnelle Territoriale de Santé (CPTS).

**P**ourquoi cette action est-elle importante ? Parce qu'elle place la santé de nos agents au cœur de l'action publique. En facilitant l'accès à la vaccination, nous contribuons à protéger ceux qui accompagnent nos élèves et nos administrés au quotidien. Une prévention efficace commence par nos équipes de terrain, au plus proche de la population.

Pour garantir un panel représentatif, la participation des AVS a été planifiée selon les disponibilités de chacun et en lien avec les intervenants de la CPTS. Cette démarche reflète notre volonté de soutenir nos agents tout en améliorant l'accès aux soins pour tous.

Notre adhésion au réseau CPTS nous permet de déployer plusieurs actions de prévention chaque année, coordonnées avec nos services. Ce travail en réseau, récemment validé en délibération, favorise la collaboration entre professionnels de santé et collectivités, et renforce l'impact de chaque initiative.

En pratique, la CPTS regroupe médecins, infirmiers, kinésithérapeutes et pharmaciens sur un même territoire. Son rôle est de coordonner les soins, faciliter le travail en réseau et organiser des actions de santé publique, comme des campagnes de vaccination ou des ateliers de sensibilisation. ■

“

*Je tiens à saluer l'engagement de nos auxiliaires de vie dans la campagne de vaccination organisée avec la CPTS. En facilitant l'accès à la prévention, nous protégeons ceux qui accompagnent nos aînés au quotidien.*

*Cette action illustre notre volonté de placer la santé de nos agents au cœur de l'action publique et de renforcer la prévention sur notre territoire grâce à un travail en réseau efficace entre collectivités et professionnels de santé.*

*Merci à toutes et tous pour votre mobilisation !*

”

Catherine Penet-Caron,  
Vice-présidente en charge des Solidarités



# LE PORTAGE DE REPAS À DOMICILE, UN SERVICE EFFICACE ET APPRÉCIÉ

Pour faciliter le quotidien des personnes âgées ou à mobilité réduite, la CCTNP a confié le portage des repas à domicile à la Croix-Rouge (pilotage), l'EPSOMS « La table des maraîchers » (confection des repas) et à La Poste (livraison).



## PORTRAIT

Rencontre avec M<sup>me</sup> Renée Moore 85 ans habitante de la commune de Doullens, qui bénéficie du service de portage de repas à domicile.

**CCTNP : Depuis combien de temps bénéficiez-vous de ce service ?**

*Renée Moore : Ça fait maintenant un peu plus d'un an que je reçois mes repas à domicile. Avant, je cuisinais tout moi-même, mais avec l'âge, ce n'était plus possible tous les jours.*

**CCTNP : Qu'est-ce qui vous a décidé à faire appel à ce service ?**

*RM : C'est surtout pour la tranquillité d'esprit. Je sais que chaque jour, j'aurai un repas équilibré qui arrive directement chez moi. Et puis, le fait de ne pas avoir à préparer tout seul, ça enlève beaucoup de stress.*

**CCTNP : Comment se passent les livraisons ?**

*RM : Très bien. Linda (agent de La Poste) arrive toujours à l'heure, avec le sourire. Elle dépose même les plateaux directement dans le frigo, ce qui est très pratique. On prend parfois le temps de discuter un peu, ça fait du bien. Les repas sont bons et variés, et recevoir ce service, c'est un peu recevoir de l'attention aussi.*

**CCTNP : Quels avantages trouvez-vous à ce service ?**

*RM : Il y en a plusieurs. D'abord, la régularité : je sais que je ne serai jamais à court de repas. Ensuite, la qualité : les plats sont bien adaptés à mon régime alimentaire. Et puis il y a un côté humain très agréable. Recevoir le repas, ce n'est pas juste manger, c'est aussi un petit lien social grâce aux livreurs.*

**CCTNP : Recommanderiez-vous ce service à d'autres habitants ?**

*RM : Sans hésitation ! C'est rassurant et très pratique. Ça me permet de rester chez moi en toute sécurité, sans dépendre de mes enfants pour les repas. Et je sais que le service fonctionne vraiment bien grâce à La Poste, qui ne livre pas seulement des repas, mais apporte aussi une visite au quotidien.*

## QUELQUES CHIFFRES

**57 300**  
plateaux servis  
en 2025 (+6% vs 2024)

**210** bénéficiaires  
sur le territoire

**11€** sans potage

**11,5€** avec potage  
(crédit d'impôt de 2.50€)

La mission confiée à La Poste ne se limite pas à la simple livraison du plateau repas. Elle revêt également une dimension sociale essentielle : celle de maintenir un lien avec les bénéficiaires. Chaque visite constitue ainsi un moment d'échange, permettant à chacun de se sentir écouté et reconnu. Par ailleurs, les agents postaux ont un devoir d'alerte : s'ils constatent une grave défaillance chez une personne ou un besoin urgent de secours, ils doivent en informer les services compétents afin d'assurer sa sécurité et son bien-être.

→ Plus de renseignements : 03 22 33 10 00



# BIBLIOTHEQUE

## LA CULTURE EN MOUVEMENT DANS LE RÉSEAU DE LECTURE PUBLIQUE DE LA CCTNP

### FESTIVAL DES PARENTS ET DES BÉBÉS

**octobre 2025**

En octobre, le réseau a invité familles et tout-petits à 21 événements dans 8 bibliothèques, en partenariat avec la Bibliothèque Départementale de la Somme. Moments de rire et de découverte autour de spectacles et animations, comme "Longues jupes et culottes courtes" de la Compagnie L'Estafette à Beauquesne, ont permis aux enfants de s'initier à la lecture tout en partageant des instants privilégiés avec leurs parents.

### STREET ART EN RÉSIDENCE

**novembre 2025 à mars 2026**

Juan Spray, street artiste amiénois, investit le Territoire Nord Picardie pour une résidence originale. Au programme : ateliers-rencontres avec les collégiens, ateliers-crédation pour tous, et exposition "La p'tite expo de Juan Spray" à Doullens. Une aventure où mots et couleurs se rencontrent, pour explorer la créativité collective et rapprocher art urbain et vie rurale.



## À VENIR 2026 / 1<sup>ER</sup> SEMESTRE

### HAPPY ENDS

**(29 mars, Talmas)**

un concert où la scène devient un véritable plateau de cinéma, entre musique, chant et humour.



### FLEUVE

**(3 avril, Montonvillers)**

Fusion de jazz, rock et culture bretonne, pour danser au rythme d'un folklore revisité.

### FESTIVAL GROTT'ESQUE

**(10-12 avril, Naours)**

opéra minute, loto théâtre rétro et contes patrimoniaux, pour des expériences poétiques et décalées.



### LES CLAIRVOYANTES

**(5 juin, Candas)**

spectacle immersif mêlant voyance, magie et mentalisme, où le public devient acteur de l'expérience.



## BIB'EN JEUX

**Le réseau poursuit également ses ateliers Bib'en jeux, pour des après-midis ludiques et conviviaux autour des jeux de société.**

**Une invitation à partager, découvrir et s'émerveiller ensemble, au cœur des bibliothèques de la CCTNP.**



# CONSERVATOIRE

## LE CONSERVATOIRE DU TERRITOIRE NORD PICARDIE : UNE ANNÉE RICHE EN PROJETS ET EN DYNAMIQUE ARTISTIQUE

**Le conservatoire de la CCTNP poursuit son développement avec une année particulièrement dense en actions pédagogiques, artistiques et culturelles. À travers des projets fédérateurs, inclusifs et ouverts sur l'ensemble du territoire, l'établissement confirme son rôle moteur dans la vie culturelle locale.**

L'éducation artistique et culturelle demeure au cœur de ses priorités. L'un des temps forts de l'année a été la rencontre des Orchestres à l'École et au Collège, menée en partenariat avec Amiens Métropole, Le Diapason et le conservatoire. Plus de 280 jeunes musiciens se sont produits sur scène à Amiens et à Doullens, accompagnés par les groupes Verb et Daz' Trio. La prochaine édition s'ouvrira aux sonorités sud-américaines avec l'ensemble Las Cuartetas.

Le conservatoire renforce également son engagement en faveur de l'inclusion. Depuis septembre 2024, un atelier hebdomadaire est proposé à l'IME La Côte des Vignes, permettant à ces jeunes élèves de s'exprimer par la musique. Des échanges avec d'autres structures spécialisées témoignent d'une volonté affirmée de rendre la pratique artistique accessible à tous. Sur le plan de l'enseignement, la deuxième promotion de la classe à horaires aménagés théâtre a ouvert à l'école Étienne Marchand – Les Tilleuls. Par ailleurs, 33 élèves ont été récompensés en formation instrumentale, mettant en valeur l'exigence et la qualité de l'accompagnement proposé.

Très investi dans le réseau départemental, le conservatoire multiplie les collaborations avec d'autres conservatoires et partenaires culturels. Enfin, la diffusion artistique reste dynamique, avec de nombreux concerts, contes musicaux, workshops et participations aux festivals du territoire.

Autant d'actions qui illustrent l'énergie et l'ouverture d'un conservatoire pleinement ancré dans son territoire et tourné vers l'avenir. ■



# ELDORAD'Ô :

## UNE ANNÉE 2025 RÉUSSIE

### GRÂCE À VOUS !

En 2025, ce sont 105 747 visiteurs qui ont franchi les portes du centre aquatique Eldorad'Ô, confirmant son rôle central dans la vie de notre territoire. Ce lieu accueille chacun, que ce soit pour nager, pratiquer une activité sportive, se détendre ou simplement partager un moment agréable en famille ou entre amis.

Les activités aquatiques continuent de séduire un public toujours plus large, reflétant la vitalité et l'engagement de notre collectivité en matière de loisirs et de bien-être. L'équipe d'Eldorad'Ô est heureuse de vous accompagner au quotidien et de faire de chaque visite une expérience agréable.

En 2026, la dynamique se poursuit avec de nouveaux rendez-vous : soirées thématiques, stages "Apprendre à nager", après-midis récréatives... et bien d'autres surprises tout au long de l'année.

Merci pour votre fidélité et votre confiance : rendez-vous à Eldorad'Ô pour continuer à bouger et partager des moments inoubliables ! ■

“ En 2025, plus de 105 000 visiteurs ont franchi les portes d'Eldorad'Ô, confirmant ainsi l'importance de cet équipement sur notre territoire. Ce centre aquatique est un lieu de sport, de détente et de partage, ouvert à tous, familles, jeunes et seniors. Merci aux équipes pour leur engagement et à vous, habitants, pour votre fidélité. En 2026, cette vitalité se poursuit avec nouvelles activités, soirées thématiques et surprises pour tous. Rendez-vous à Eldorad'Ô pour continuer à bouger et partager des moments inoubliables ! ”

Nathalie Chauderlier,  
Directrice de l'Eldorad'Ô

Centre aquatique du Territoire Nord Picardie

50 rue des fauvettes 80600 Doullens

Tél. : 03 22 32 52 55

Courriel : [contact@eldorado-cctnp.fr](mailto:contact@eldorado-cctnp.fr)

FLASHEZ MOI



<https://eldorado-cctnp.fr/>

FLASHEZ MOI



<https://www.facebook.com/PiscineDoullens/>



# UNE CANTINE ET UNE SALLE DE MOTRICITÉ POUR L'ÉCOLE JULES VERNE DE FIENVILLERS MANGER EN TOUTE SÉCURITÉ... ET APPRENDRE EN MOUVEMENT !

À Fienvillers, les élèves de l'école maternelle et primaire ont aujourd'hui un restaurant scolaire... un peu particulier. Installé dans la salle des fêtes du village, il les oblige à traverser deux routes communales, soit près de 700 mètres. Si la sécurité des enfants n'est pas compromise, déjeuner dans un lieu polyvalent et peu adapté aux 3-12 ans n'est pas l'idéal.

## Un projet pensé pour les enfants

La Communauté de Communes du Territoire Nord Picardie a donc décidé de relever le défi : construire un restaurant scolaire moderne, annexé à l'école pour un accès sécurisé directement depuis l'établissement.

La future cantine offrira une salle de 90 m<sup>2</sup>, capable d'accueillir 60 enfants. Tables rondes ou rectangulaires, un seul service pour tous les repas... tout a été pensé pour le confort et le bien-être des élèves. Une partie technique de 60 m<sup>2</sup> regroupant cuisine, office et plonge permettra un fonctionnement optimal, tandis que des vestiaires conformes aux normes seront dédiés au personnel.

## CALENDRIER DE FINANCEMENT

Les travaux devraient débuter à l'été 2026 pour s'achever début 2027.

Le coût total s'élève à **1 144 000 € HT**, subventionné à hauteur de **791 905 €** grâce à l'État (29,9 %) et au Conseil départemental de la Somme (39,4 %).

## Un engagement tenu pour le service public

“ Nous avons décidé de faire de ce projet une priorité, et l'engagement que nous avons pris va être tenu. Notre ambition est de proposer un service public de qualité pour tous, quel que soit l'âge, et nous sommes toutes et tous au sein du conseil communautaire attachés à cette volonté. Ce projet en est la concrétisation » ”

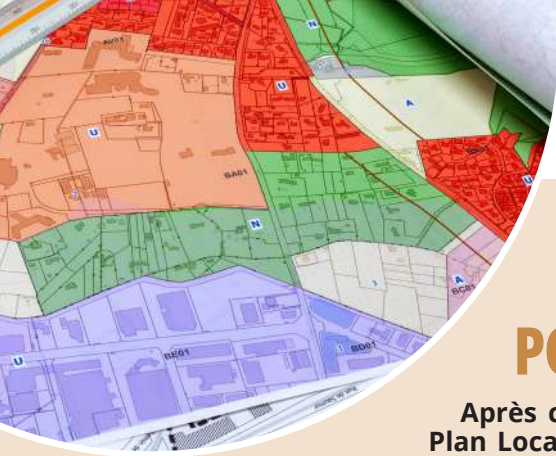
souligne Christelle Hiver,  
Présidente de la CCTNP.

## Une salle de motricité en prime

Mais le projet ne s'arrête pas là ! L'école ne disposant actuellement ni de salle inoccupée ni de salle de motricité, la CCTNP a prévu la construction d'une salle supplémentaire de 60 m<sup>2</sup>, juste à côté de la cantine. Polyvalente, elle pourra servir de salle de motricité, de salle de classe ou accueillir les accueils collectifs de mineurs pendant les vacances scolaires.

## Un lieu pensé pour grandir et s'épanouir

Avec ce projet, l'école de Fienvillers va enfin offrir à ses élèves un espace sécurisé pour déjeuner et apprendre en mouvement, un environnement adapté à tous les âges, où confort, sécurité et pédagogie vont de pair.



# URBANISME

## LE DOULLENNAIS SE DOTE D'UN PLUI POUR CONSTRUIRE L'AVENIR

Après cinq années de réflexion, de travail et de concertation, le projet de Plan Local d'Urbanisme intercommunal (PLUi) du Doullennais a été arrêté en Conseil communautaire le 18 décembre 2025. Une étape clé pour les 18 communes qui, jusqu'à présent, n'étaient pas couvertes par ce document.

### Un cadre unique pour toutes les communes

Avec ce troisième PLUi, la partie Doullennaise de la CCTNP rejoint les territoires déjà couverts par ceux du Bernarvillois et du Bocage-Hallue. Ce document stratégique, réglementaire et opérationnel définit les règles d'aménagement et d'utilisation des sols, tout en respectant les particularités de chaque commune.

### Un projet collectif et durable

Le PLUi est le fruit d'un travail collaboratif entre élus et habitants, visant à un développement équilibré et durable du territoire. Il renforce l'attractivité de Doullens et positionne le Doullennais comme un acteur clé entre le Nord de la métropole d'Amiens et le Sud de l'Artois.

### Prochaines étapes : enquête publique

L'arrêt du projet ouvre une phase administrative de plusieurs mois, avant l'organisation de l'enquête publique. Une occasion pour les habitants de découvrir le PLUi et de donner leur avis.

### Encadrer l'affichage pour valoriser le territoire

En parallèle, la CCTNP prévoit un Règlement Local de Publicité intercommunal (RLPi). Il permettra d'adapter la réglementation nationale au contexte local, de préserver le paysage et d'améliorer le cadre de vie, tout en soutenant le développement économique. Le RLPi sera arrêté en même temps que le PLUi.

## AIRE D'ACCUEIL DES GENS DU VOYAGE

### MODERNISATION DES INSTALLATIONS

**D**ans le cadre de sa politique de modernisation et d'entretien de ses infrastructures, la CCTNP a lancé un important chantier d'aménagement de l'aire d'accueil des gens du voyage. Cette opération vise à améliorer à la fois le confort des usagers et la sécurité des lieux.

Les travaux portent principalement sur la réfection complète des installations de plomberie et d'électricité. Ces interventions

permettront de garantir un fonctionnement optimal et durable des réseaux, tout en assurant un usage quotidien sécurisé pour les usagers et le personnel.

Parallèlement, un système de sécurité moderne, incluant de la vidéo-surveillance, a été installé. Cette mesure contribue à renforcer la protection des personnes et des biens, tout en préservant un environnement accueillant et serein. Grâce à ces investissements, l'aire



d'accueil des gens du voyage bénéficie d'infrastructures modernisées, sûres et fonctionnelles, répondant aux besoins actuels et futurs de tous ses usagers. ■



# CHANTIER D'INSERTION

## UN TREMPLIN VERS L'EMPLOI ET LA QUALIFICATION

En 2025, les chantiers d'insertion de la CCTNP ont accueilli 19 nouveaux agents répartis dans trois secteurs : bâtiment, espaces verts et maraîchage-horticulture. Ces dispositifs offrent aux personnes éloignées de l'emploi un accompagnement professionnel et des missions concrètes au service de la collectivité.

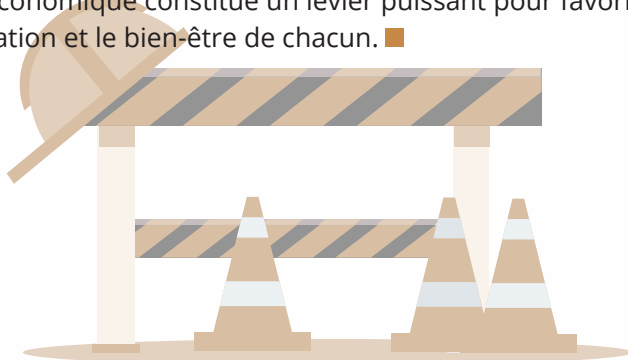
**D**e janvier à septembre 2025, 16 immersions ont permis aux participants de découvrir divers métiers et de se confronter à la réalité du terrain. Parmi eux, 21 agents ont décroché un contrat à durée déterminée, et 5 ont suivi une formation qualifiante, renforçant ainsi leur employabilité et leurs compétences.

### Les chantiers d'insertion ont un impact direct sur le territoire :

- **Maraîchage et horticulture** : aménagements à l'école primaire de Bernaville, création de salons de jardin pour la société ACIA, et installation d'un hôtel à insectes à Hem-Hardinval pour soutenir la biodiversité.
- **Bâtiment** : travaux de peinture à l'ancien tribunal de Doullens (CCAS), à l'école de Mézerolles, à la chapelle d'Heuzecourt et rénovation d'un mur à Saint-Acheul.
- **Espaces verts** : entretien des espaces verts de la Citadelle de Doullens, préservant ce site emblématique pour habitants et visiteurs.

Ces actions montrent que les chantiers d'insertion vont au-delà de la formation : ils offrent un cadre structuré pour développer des compétences, découvrir des métiers et construire un projet professionnel durable, tout en apportant une valeur tangible à la collectivité.

La CCTNP reste engagée dans ce dispositif, convaincue que l'insertion par l'activité économique constitue un levier puissant pour favoriser l'emploi, la qualification et le bien-être de chacun. ■





# LE TERRITOIRE NORD PICARDIE SE DÉCOUVRE... ET SÉDUIT !

## DES VISITES DÉCOUVERTES AU SUCCÈS GRANDISSANT

Cet été, les « visites découvertes » ont battu tous les records : près de 400 participants ont arpenté les ruelles et sites historiques de 11 communes du Territoire Nord Picardie : Agenville, Authieule, Beauquesne, Brévillers, Contay, Fréchencourt, Hem-Hardinval, Hiermont, Montigny-les-Jongleurs, Saint-Acheul et Vadencourt.

Entre anecdotes surprenantes, histoires locales et patrimoine préservé, chaque balade a été l'occasion d'un véritable partage de savoirs. L'Office de Tourisme tient à remercier chaleureusement les historiens et habitants passionnés qui ont animé ces visites : André Guerville, Jean-Marie Delassus, la famille Deloraine du Valvion, Christian Deux, Jean-Paul Michilsen, Pierre Foucart, Gérald Thin, sans oublier le conteur picard Laurent Devisme.

Après un tel succès, les prochaines découvertes vous attendent dès l'été prochain !

## LE PASS AMIENS CŒUR DE SOMME : TOUT POUR EXPLORER LE GRAND AMIÉNOIS

Depuis avril, le Pass Amiens Cœur de Somme facilite la vie des touristes et des habitants : un billet unique pour plus de 60 visites et activités, sur 1, 2 ou 3 jours. Sur le Territoire Nord Picardie, quatre sites emblématiques ont rejoint le dispositif : la Cité souterraine de Naours, la Citadelle de Doullens, le Musée Lombart et le Paradis Konyka.

Une solution pratique et économique pour profiter pleinement du territoire !

## PLUS D'INFOS ET ACHAT EN LIGNE :

### Doullens, ville d'histoire à portée de main

Beffroi UNESCO, citadelle de François 1<sup>er</sup>, hôtel de ville néo-classique...

Doullens regorge de trésors à découvrir.

Grâce au nouveau parcours audioguidé et géolocalisé, partez à la rencontre de la ville librement, à votre rythme, directement depuis votre smartphone.

Flashez et laissez-vous conter Doullens !

[pass.amiens-tourisme.com](http://pass.amiens-tourisme.com)



# LES GRAFFITIS, MÉMOIRE DE LA PIERRE

Qui n'a jamais fait le tour d'une église en scrutant les murs à la recherche d'inscriptions anciennes ? Ces graffitis, souvent discrets, intriguent autant qu'ils fascinent. Depuis quelques années, ils attirent l'attention des historiens et des amateurs de patrimoine.

**L**e Territoire Nord Picardie recèle de nombreuses églises en pierre calcaire blanche, idéale pour ces gravures. Un recensement préliminaire mené par l'Office de Tourisme a déjà inventorié plusieurs centaines de graffitis, principalement des XVIIe et XVIIIe siècles.

Noms, dates, dessins... chaque inscription raconte une histoire du temps passé : religieuse, sociale, économique ou politique. Les croix gravées, parfois surmontées d'une parabole, rappellent l'attachement à la foi et le rôle des églises comme points centraux des villages, souvent entourées de leurs cimetières – encore visibles à Boisbergues, Outrebois, Fieffes-Montrelet ou Vadencourt.

À partir du XVIIIe siècle, des lois limitent l'inhumation dans les églises. Résultat ? Les graffitis évoluent : ils représentent désormais monuments, moulins, outils, animaux, et parfois de simples déclarations d'amour, offrant un véritable témoignage de la vie quotidienne.

Pour Vincent Vasseur, guide-conférencier à l'Office de Tourisme :

“ Toutes les églises ont leur charme et racontent une époque. J'ai un faible pour celles en pierre, propices aux graffitis. Mon coup de cœur : Longvillers pour l'ancienneté (1610), Bouquemaison pour la quantité et Contay pour la diversité des inscriptions. ”

Ces murs gravés sont bien plus que de simples marques : ce sont des mémoires vivantes, qui nous relient aux habitants d'autrefois et aux histoires qu'ils ont laissées derrière eux.



## CONTACT

En savoir plus sur  
l'histoire des communes  
de la CCTNP :

[www.tourisme-territoirenordpicardie.com](http://www.tourisme-territoirenordpicardie.com)

☎ 03 22 32 54 52

📍 17 Place Thélu  
80600 Doullens

✉ [tourisme@cctnp.fr](mailto:tourisme@cctnp.fr)



# CITÉ SOUTERRAINE DE NAOURS : SUCCÈS DE LA SAISON 2025 ET NOUVEAUTÉS À VENIR

La saison touristique 2025 de la Cité souterraine de Naours a confirmé l'attrait du site, avec 51 000 visiteurs accueillis et un taux de satisfaction élevé, grâce à une clientèle fidèle et à l'engagement des équipes.

**P**our 2026, la Cité souterraine de Naours entend poursuivre son développement et renforcer son attractivité, même si des travaux de rénovations seront lancés très prochainement et entraîneront la fermeture exceptionnelle des souterrains cette saison pour permettre la mise en place d'une nouvelle expérience immersive. Dès la fin mars, l'opération « Printemps du Département » offrira aux Samariens la possibilité de découvrir gratuitement ce patrimoine exceptionnel. Le parc sera également réaménagé, avec de nouveaux dispositifs permettant aux visiteurs de vivre une expérience plus ludique, interactive et mémorable. ■



Le festival Grott'esque, avec ses animations originales et immersives, sera naturellement reconduit, sous une forme légèrement renouvelée. Quant au week-end Anzac, il proposera de nouveau aux familles des visites-enquêtes et ateliers pédagogiques, rendant la thématique mémorielle accessible et ludique.



“ La Cité souterraine de Naours se prépare à vous surprendre ! Pour la saison 2026, l'accès au souterrain sera exceptionnellement fermé afin de permettre la mise en place de nouvelles expériences et de contenus inédits. Je tiens néanmoins à rassurer les visiteurs : toutes les activités extérieures resteront accessibles. Vous pourrez continuer à profiter du parc, du moulin, de l'accrobranche, du mini-golf, du centre d'interprétation des soldats voyageurs, des sentiers de promenade et des enclos animaliers. Nous avons hâte de vous retrouver et de vous faire découvrir ces nouveautés dès la réouverture, prévue le 10 avril 2026. ”

Jean-Michel Bouchy,  
Vice-président en charge du tourisme



# PROTÉGER NOS COMMUNES DES INONDACTIONS ET DES COULÉES DE BOUE

Notre territoire agricole est exposé au ruissellement des eaux de pluie et à l'érosion des sols. Lors de fortes pluies, l'eau peut emporter la terre, provoquer des coulées de boue, inonder des maisons et abîmer les routes.

**E**n 2018, le bassin versant de la Gézaincourtoise (5 000 ha, couvrant Beauval, Gézaincourt, Doullens, Terramesnil, Beauquesne, Candas, Fienvillers, Longuevillette et Flesselles) a été touché. Pour mieux protéger son territoire, la Communauté de Communes Territoire Nord Picardie a lancé une étude agro-hydraulique approfondie. ■

## Objectifs du projet

- Limiter l'érosion et les inondations en réduisant la vitesse et le volume de l'eau,
- Stocker temporairement l'eau en amont des villages,
- Piéger la terre emportée pour éviter les coulées de boue.

## Des solutions naturelles et efficaces

**Plutôt que du béton, le projet privilégie l'hydraulique douce :**

- Haies pour freiner l'eau et stabiliser les sols,
- Fascines (fagots de bois) pour retenir la terre sur les versants,
- Ouvrages structurants pour gérer les eaux de manière durable.

**Cet hiver 2025 :**

- 7 819 m de haies plantés
- 746 m de fascines installés sur Beauval, Longuevillette, Terramesnil, Gézaincourt, Beauquesne et Candas.

**En 2026 :**

- 2 merlons\*
- 9 modelés de chemin
- 23 seuils
- 4 noues
- 7 zones de rétention du ruissellement
- 10 fossés
- 7 fossés à Redents
- 3 limiteurs de débit
- 12 mares

\* Un merlon est une levée de terre ou de pierres placée pour protéger les sols et les infrastructures, en retenant l'eau, en limitant le ruissellement et en stoppant les matériaux érodés.

## Une action concertée

Le projet se fait en lien avec les agriculteurs et les propriétaires et avec l'appui technique de SOMEA. L'objectif : protéger les habitants tout en respectant l'activité agricole.

## Un investissement pour l'avenir

- **Travaux hydrauliques doux :** 263 532 € HT, financés à 72 % par subventions
- **Ouvrages structurants :** 802 500 € HT, dont 325 370 € d'aides publiques

Ces investissements permettent de prévenir des dégâts futurs, protéger les villages et préserver nos terres agricoles.

## LE SAVIEZ-VOUS ?

**Freiner l'eau à la source et retenir les sédiments, c'est souvent plus efficace et moins coûteux que de réparer les dégâts après les pluies !**



# FIBRE OPTIQUE

## VERS LA FIN DU CUIVRE ET UN TERRITOIRE 100% CONNECTÉ

La transformation numérique de notre territoire avance à grands pas. Aujourd’hui, 95 % de nos foyers et entreprises sont éligibles à la fibre optique, soit 16 340 prises disponibles. Une belle réussite qui rapproche chacun de nous d’Internet très haut débit, pour travailler, apprendre, se divertir et rester connecté avec le monde.



## UN CALENDRIER À RESPECTER

Le passage autout-fibre ne se résume pas à une simple modernisation : il est essentiel pour conserver une connexion numérique fiable. Certaines communes verront prochainement leur réseau cuivre désactivé, ce qui rend le raccordement urgent pour tous les foyers non encore connectés.

**Voici les communes concernées, avec leur taux de raccordement actuel et la date prévue de fermeture du réseau cuivre :**

Commune	Taux de raccordement	Fermeture du cuivre
Béalcourt	73 %	31/01/2027
Frohen-sur-Authie	65 %	31/01/2027
Mézerolles	71 %	31/01/2027
Flesselles	81 %	31/01/2028
Grouches-Luchuel	75 %	31/01/2028
Heuzecourt	62 %	31/01/2028
Luceux	62 %	31/01/2028

**À NOTER :** plus la date de fermeture du cuivre approchera, plus les demandes de raccordement seront nombreuses. Il est donc prévisible que les délais de raccordement s’allongent, d’où l’importance de planifier votre raccordement dès maintenant pour éviter toute interruption de service.

## 68 % déjà raccordés

À ce jour, 11 059 prises sont effectivement raccordées, permettant à ces habitants de profiter d’une connexion rapide et stable. Il reste donc 5 261 prises à raccorder. Chaque raccordement compte pour faire de notre territoire un espace entièrement fibré et compétitif.

## Pourquoi agir vite ?

Le cuivre, technologie historique, est peu à peu remplacé par la fibre, plus performante et durable. Une fois le réseau cuivre désactivé, les foyers non raccordés risquent de se retrouver sans Internet fixe, ce qui peut perturber le quotidien et les activités professionnelles.

## Votre connexion, notre priorité

Pour ne pas être privé de service, il est donc important de prendre contact avec votre opérateur et de planifier votre raccordement. Ensemble, faisons en sorte que tous les habitants profitent du très haut débit, pour un territoire connecté, attractif et tourné vers l’avenir.

## Téléalarmes et foyers non connectés : pas d’inquiétude

Les téléalarmes, vitales pour les personnes dépendantes afin de rester en lien avec les secours, les services d’aide à domicile et leurs proches, fonctionnaient jusqu’ici sur le réseau cuivre. Avec sa disparition au profit de la fibre, elles ne pourront plus fonctionner seules sur ce réseau. Mais pas d’inquiétude : elles continueront de fonctionner via une box dédiée. La transition est simple, encadrée et permet de préserver la sécurité et le lien avec les proches, même pour ceux qui n’utilisent pas Internet. Aucun coût supplémentaire n’est à prévoir.



# ÉLECTION COMMUNAUTAIRE

Le conseil communautaire réunit les représentants  
des communes pour construire ensemble  
les politiques du territoire





# L'ÉLECTION COMMUNAUTAIRE :

## COMPRENDRE CE QUI CHANGE APRÈS LES MUNICIPALES

À l'issue des élections municipales, une autre étape importante de la vie démocratique locale se met en place : l'élection communautaire. Moins connue du grand public, elle joue pourtant un rôle essentiel dans l'organisation et la conduite des politiques publiques à l'échelle intercommunale.

### Qu'est-ce que l'élection communautaire ?

Lors des élections municipales, les citoyens élisent au suffrage universel direct, non seulement leurs conseillers municipaux, mais également, dans les communes de plus de 1 000 habitants, leurs représentants au sein de la communauté de communes. Ces conseillers communautaires siègent ensuite à la tête de l'intercommunalité, qui regroupe plusieurs communes autour de projets et de services communs.

Autrement dit, en votant pour une équipe municipale, les habitants participent aussi à la désignation de celles et ceux qui porteront les décisions à l'échelle du territoire.

### Quel est le rôle du conseil communautaire ?

Le conseil communautaire est l'organe délibérant de l'intercommunalité. Il définit les grandes orientations et vote les décisions concernant des compétences partagées entre les communes, telles que :

- le développement économique,
- l'aménagement du territoire,
- les solidarités,
- le scolaire,
- les mobilités,
- l'habitat,
- Wla culture et le tourisme.

À sa tête, le président et les vice-présidents sont élus par les conseillers communautaires lors de la première séance du conseil, après les municipales.

### Une gouvernance au service du territoire

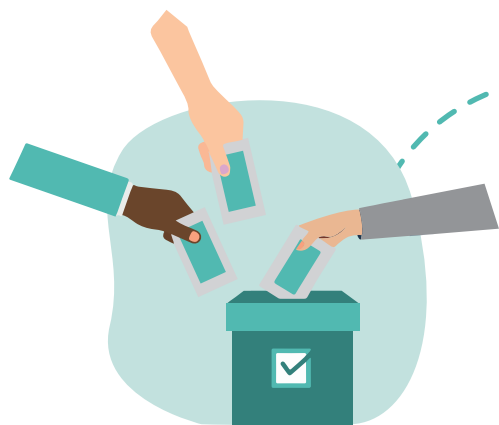
Cette organisation permet de mutualiser les moyens et de construire des projets cohérents à l'échelle d'un bassin de vie. L'élection communautaire garantit ainsi que les choix structurants pour le territoire reposent sur une légitimité démocratique issue du suffrage universel.

Même si elle est moins visible que l'élection municipale, elle est un maillon essentiel du fonctionnement de nos collectivités et de la mise en œuvre des politiques publiques locales.

### Mieux comprendre pour mieux participer

En s'informant sur le rôle de l'intercommunalité et de ses élus, chaque citoyen peut mieux comprendre comment se construisent les décisions qui impactent son quotidien. L'élection communautaire est avant tout une continuité de l'engagement citoyen exprimé lors des municipales.

Elle rappelle que la démocratie locale se vit à plusieurs échelles, toujours dans un même objectif : agir ensemble pour le développement et la qualité de vie du territoire.



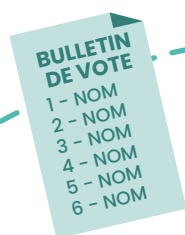
# 1

Les citoyens votent pour élire leurs conseils municipaux et communautaires, le 15 et le 22 mars 2026.



# 2

Votre vote servira aussi à constituer le Conseil communautaire de la CCTNP avant vendredi 24 avril 2026.



### Si votre commune a moins de 1000 habitants

Vous éliez un conseil municipal, qui une fois mis en place, désignera en son sein les conseillers qui représenteront votre commune à la CCTNP.



### Si votre commune a plus de 1000 habitants

Vous connaissez déjà la liste des candidats aux sièges de la communauté de communes : il s'agit des noms inscrits sur votre bulletin.

# 3

Lorsque tous les conseillers sont en place, les conseillers communautaires se réunissent et élisent à leur tour leur président et vice-présidents.



**Votre vote est important non seulement pour la commune mais aussi pour tout le Territoire Nord Picardie.**



# OFFRES D'EMPLOI

## REJOIGNEZ NOS ÉQUIPES CET ÉTÉ !

**Nous recrutons directeurs et animateurs  
pour nos accueils collectifs de mineurs (ACM) sur l'été 2026.**

### Vos missions :

- Encadrer et accompagner les enfants dans des activités ludiques, sportives et culturelles.
- Garantir leur sécurité et leur bien-être.
- Pour les directeurs : coordonner l'équipe et organiser le déroulement des séjours.

### Profil recherché :

- Animateurs : BAFA ou expérience auprès d'enfants.
- Directeurs : BAFA ou expérience confirmée.
- Créativité, autonomie et esprit d'équipe.

### Nous offrons :

- Une expérience enrichissante auprès d'enfants et adolescents.
- Rémunération selon diplôme et expérience.

**Vous répondez à nos critères ?  
N'hésitez pas à déposer votre candidature**

**CV + lettre de motivation à [alsh@cctnp.fr](mailto:alsh@cctnp.fr)  
Précisez**

**« Directeur ACM Été 2026 » ou « Animateur ACM Été 2026 »**

**Rejoignez-nous pour un été inoubliable  
et plein d'aventures**



**Communauté de Communes  
du Territoire Nord Picardie**

2, rue des sœurs grises  
80600 Doullens  
Tél. : 03 22 77 80 00  
[www.cctnp.fr](http://www.cctnp.fr)

Ouvert du lundi au vendredi  
8h30-12h / 13h30-17h

### Territoire Nord Picardie - Magazine

Le journal de la Communauté de Communes  
du Territoire Nord Picardie  
N°11 - Février 2026

**Représentant légal** : Christelle Hiver, Présidente de la CCTNP

**Directrice de la publication** : Christelle Hiver

**Responsable de rédaction** : Matthieu Beuvin

**Rédacteurs** : Benjamin Pocholle, Yannick Vadurel

**Mise en page** : Yannick Vadurel / Gabrielle Kowal ([www.grafi-ka.fr](http://www.grafi-ka.fr))

**Crédits photos** : CCTNP / Adobe Stock / Freepik

**Impression** : Groupe Morault

**N° ISSN** : 2681-1786

**Parution** : Février 2026

**Dépôt légal** : à parution

**Diffusion** : La Poste



[www.cctnp.fr](http://www.cctnp.fr)